

# Alfred Schindler-Fonds

## Geschäftsbericht und Jahresrechnung per 30. Juni 2021

(Geschäftsjahr 1. Juli 2020 – 30. Juni 2021)

<b>Inhaltsverzeichnis</b>	<b>Seite</b>
Das Geschäftsjahr 2020/2021 im Überblick	2
Bilanz	5
Betriebsrechnung	6
Anhang	7
I Grundlagen und Organisation	7
II Destinatäre	8
III Art der Umsetzung des Zwecks	8
IV Bewertungs- und Rechnungslegungsgrundsätze, Stetigkeit	8
V Versicherungstechnische Risiken / Risikodeckung / Deckungsgrad	8
VI Erläuterung der Vermögensanlage und des Netto-Ergebnisses aus der Vermögensanlage	9
VII Erläuterung weiterer Positionen der Bilanz und Betriebsrechnung	13
VIII Auflagen der Aufsichtsbehörde	13
IX Weitere Informationen mit Bezug auf die finanzielle Lage	13
X Ereignisse nach dem Bilanzstichtag	13
Bericht der Revisionsstelle	14

## **Das Geschäftsjahr 2020/2021 des Alfred Schindler-Fonds im Überblick**

### **Jahresergebnis 2020/2021**

Das Geschäftsjahr 2020/2021 schliesst mit einem Einnahmenüberschuss von CHF 8.8 Mio (Vorjahr: Einnahmenüberschuss von CHF 0.3 Mio) ab. Der erfreuliche Einnahmenüberschuss ist auf die Performance von +16.97% zurückzuführen.

### **Ausgaben für Stiftungszwecke**

Insgesamt wurden CHF 85'912 (Vorjahr: CHF 94'986) für Stiftungszwecke aufgewendet. Im Berichtsjahr wurden ausschliesslich Fürsorgeleistungen an Mitarbeiter/Rentner ausbezahlt.

### **Wertschriften**

#### **Anlageumfeld (Juli 2020 bis Juni 2021)**

Das gesamte Geschäftsjahr war geprägt von weltweit boomenden Aktienmärkten, welche laufend neue Höchststände erreichten. Die anhaltend tiefen Zinsen, der Corona-Impffortschritt in den entwickelten Ländern und eine sich vom Corona-Einbruch stark erholende wirtschaftliche Entwicklung haben zu diesem Feuerwerk bei den Aktien geführt.

Die positive konjunkturelle Entwicklung hat nun jedoch zu einem Inflationsdruck geführt. Insbesondere die Rohstoffpreise haben sich im 1. Semester 2021 deutlich erhöht. Im Zuge dieser Entwicklungen haben sich die langfristigen Zinsen kurzzeitig erhöht, verharren in der Schweiz jedoch immer noch im negativen Bereich. Die Zinsen am kurzen Ende haben sich nicht bewegt und liegen in der Schweiz unverändert bei -0.75%.

Der USD hat sich gegenüber dem Schweizer Franken im Berichtsjahr von 0.945 auf 0.9250 abgeschwächt; der Tiefststand wurde Anfang 2021 mit 0.88 erreicht. Dagegen hat sich der EUR gegenüber dem Schweizer Franken von 1.050 auf 1.0950 erhöht.

## Anlageresultat

Mit +16.97% erzielte der ASF ein Rekordergebnis. Die Benchmark (+20.32%) wurde jedoch verfehlt. Ein grosser Teil des Rückstandes ist auf die **Immobilien** zurückzuführen. Die Anlagefonds, welche als Benchmark dienen haben ihr Agio nochmals deutlich ausgebaut. Der ASF hingegen ist auch bei risikoärmeren Anlagestiftungen investiert.

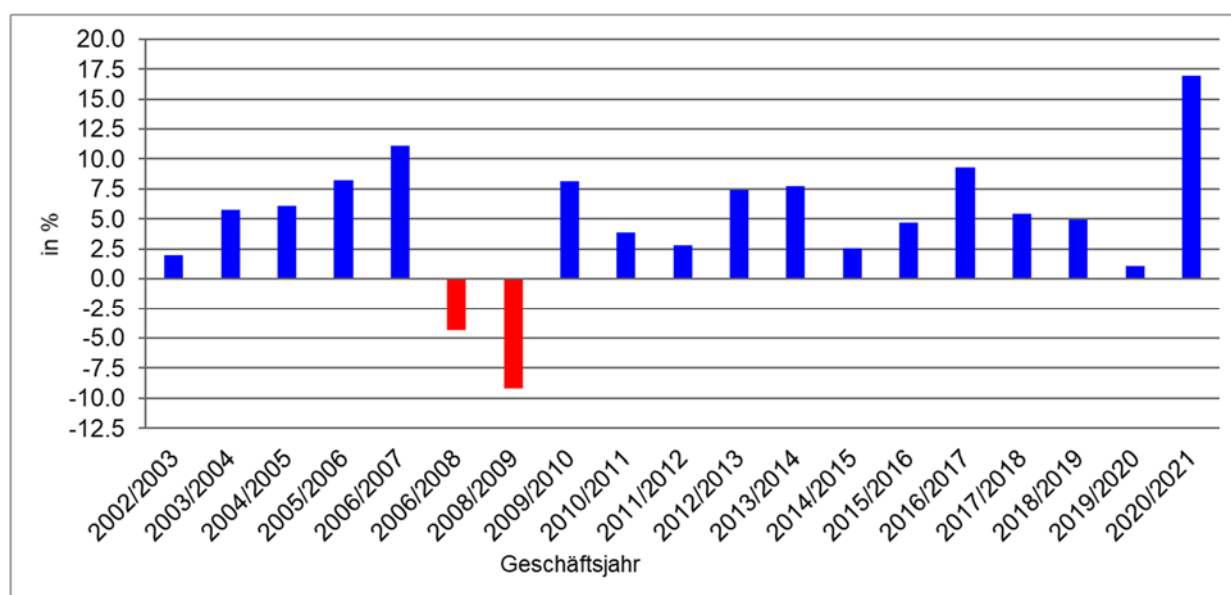
Bei den **Private Equity** resultiert zwar eine Performance von +32.19%, die Benchmark (kотиerte Private Equity-Gesellschaften) wurde jedoch sehr klar verfehlt. Ebenfalls bei den **Commodities**, wo der ASF sich hauptsächlich auf Gold konzentriert, wurde die Benchmark nicht erreicht. Die **Aktien Schweiz und Ausland** erreichten Ergebnisse im Rahmen der Benchmark.

Vergleichsweise gut haben die Obligationen CHF abgeschlossen. Fonds mit einem BBB-Durchschnittsrating konnten die Bundesobligationen renditemässig klar übertreffen. Ebenfalls deutlich zulegen konnten die Alternativen Obligationen (Darlehen, Senior Loans etc.).

Im Detail wurden folgende Ergebnisse erzielt:

	Performance 1.7.20 - 30.6.21		Performance 1.7.19 - 30.6.20	
	ASF	Benchmark	ASF	Benchmark
Obligationen CHF	2.38%	0.13%	1.50%	-0.65%
Obligationen FW	-0.21%	-0.63%	1.01%	1.01%
Immobilien	9.29%	20.24%	4.65%	5.07%
Aktien CH	26.32%	28.00%	1.59%	3.61%
Aktien Ausland	35.72%	36.86%	-2.09%	-0.37%
Private Equity	32.19%	65.46%	-6.81%	-5.85%
Hedge Funds	5.96%	9.93%	-0.08%	-2.18%
Commodities	8.56%	42.04%	3.95%	-19.70%
Insurance linked Securities	3.96%	0.13%	-2.00%	-0.65%
Alternative Obligationen	9.99%	-0.63%	-0.67%	1.01%
<b>Total</b>	<b>16.97%</b>	<b>20.32%</b>	<b>1.08%</b>	<b>0.95%</b>

## Performance 2002/2003 bis 2020/2021



Die durchschnittliche Jahresperformance betrug über die letzten drei Jahre +7.44% (Benchmark +8.63%) und über die letzten fünf Jahre +7.40% (Benchmark +7.33%).

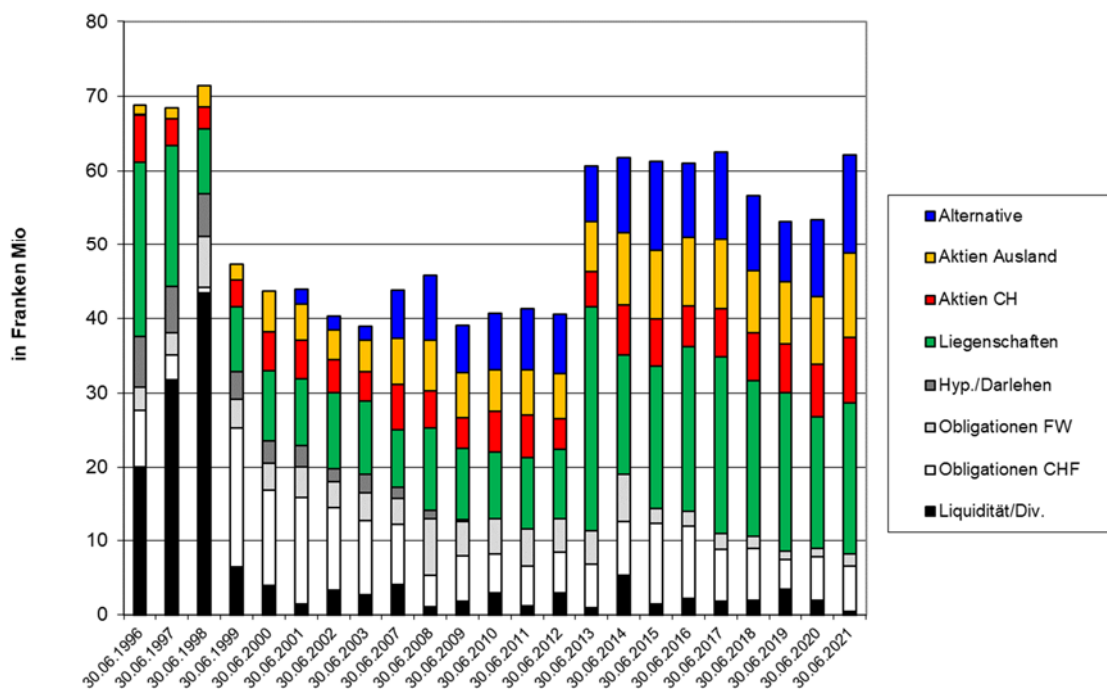
## Anlagestrategie/Allokation (Depot CS)

Die seit dem 1.10.2018 geltende Anlagestrategie wurde im Geschäftsjahr 2020/2021 nicht verändert.

	Strategie	Bandbreiten		Stand per	
	ab 1.10.2018	minimal	maximal	30.06.2021	30.06.2020
Liquide Mittel, Diverses	2.0%	0.0%	15.0%	0.3%	3.2%
Obligationen CHF	15.0%	7.5%	22.5%	10.5%	12.0%
Obligationen Fremdwährungen	8.0%	2.0%	10.5%	2.8%	2.2%
Liegenschaften*	23.0%	15.5%	30.5%	28.2%	28.8%
Aktien Schweiz	14.0%	11.5%	16.5%	15.2%	14.1%
Aktien Ausland	18.0%	14.5%	20.5%	19.7%	18.4%
Private Equity	7.0%	4.0%	10.0%	9.7%	7.3%
Hedge Funds	3.0%	1.0%	5.0%	3.9%	4.2%
Commodities	3.0%	1.0%	5.0%	2.2%	2.3%
Insurance linked Securities	3.0%	1.0%	5.0%	3.6%	3.1%
Alternative Obligationen	4.0%	0.0%	6.0%	3.9%	4.4%
	100.0%			100.0%	100.0%

\* = ohne Baukonti (Liegenschaft Feldbreite)

## Vermögensentwicklung/Vermögensstruktur



Für den Stiftungsrat und die Verwaltung

Alfred Schindler-Fonds

Günter Schäuble  
Präsident des Stiftungsrates

Mario Passerini  
Geschäftsführer

Ebikon, im August 2021

# Bilanz

Aktiven	30.06.2021		30.06.2020	
		in %		in %
<b>Vermögensanlagen</b>	<b>62'243'208.66</b>	<b>100.0</b>	<b>53'401'860.75</b>	<b>100.0</b>
Liquide Mittel	338'268.35	0.5	1'711'143.41	3.2
Kontokorrent Schindler Holding AG	41'779.13	0.1	47'558.93	0.1
Diverse Guthaben	143'270.75	0.2	149'336.50	0.3
<b>Total kurzfristige Mittel</b>	<b>523'318.23</b>	<b>0.8</b>	<b>1'908'038.84</b>	<b>3.6</b>
Obligationen CHF	6'070'722.00	9.8	5'946'398.26	11.1
Obligationen Fremdwährungen	1'610'699.00	2.6	1'099'652.12	2.1
<b>Total Nominalwertanlagen</b>	<b>7'681'421.00</b>	<b>12.3</b>	<b>7'046'050.38</b>	<b>13.2</b>
Beteiligungen/Immobilienfonds	16'272'586.00	26.1	14'285'544.09	26.7
Baukonti	4'211'000.00	6.8	3'610'016.75	6.8
<b>Total Immobilien</b>	<b>20'483'586.00</b>	<b>32.9</b>	<b>17'895'560.84</b>	<b>33.5</b>
Aktien Schweiz	8'760'883.00	14.1	6'983'797.56	13.1
Aktien Ausland	11'391'393.00	18.3	9'116'586.24	17.1
<b>Total Aktien</b>	<b>20'152'276.00</b>	<b>32.4</b>	<b>16'100'383.80</b>	<b>30.1</b>
Private Equity	5'589'482.70	9.0	3'499'839.95	6.6
Hedge Funds	2'225'566.00	3.6	2'100'389.15	3.9
Commodities	1'233'294.00	2.0	1'183'263.90	2.2
Insurance linked Securities	2'084'204.00	3.3	1'510'850.00	2.8
Alternative Obligationen	2'270'060.73	3.6	2'157'483.89	4.0
<b>Total alternative Anlagen</b>	<b>13'402'607.43</b>	<b>21.5</b>	<b>10'451'826.89</b>	<b>19.6</b>
<b>Aktive Rechnungsabgrenzung</b>	<b>0.00</b>	<b>0.0</b>	<b>23'552.35</b>	<b>0.0</b>
<b>Total Aktiven</b>	<b>62'243'208.66</b>	<b>100.0</b>	<b>53'425'413.10</b>	<b>100.0</b>
<b>Passiven</b>	<b>30.06.2021</b>	<b>in %</b>	<b>30.06.2020</b>	<b>in %</b>
<b>Passive Rechnungsabgrenzungen</b>	<b>4'666.38</b>	<b>0.0</b>	<b>5'799.41</b>	<b>0.0</b>
<b>Technische Rückstellungen</b>	<b>-</b>	<b>0.0</b>	<b>-</b>	<b>0.0</b>
Rückstellungen vorz. Pensionierungen	-	0.0	-	0.0
<b>Stiftungskapital, Freie Mittel</b>	<b>62'238'542.28</b>	<b>100.0</b>	<b>53'419'613.69</b>	<b>100.0</b>
Stand zu Beginn der Periode	53'419'613.69	85.8	53'083'821.30	99.4
Ertrags-/Aufwandüberschuss	8'818'928.59	14.2	335'792.39	0.6
Stand am Ende der Periode	62'238'542.28	100.0	53'419'613.69	100.0
<b>Total Passiven</b>	<b>62'243'208.66</b>	<b>100.0</b>	<b>53'425'413.10</b>	<b>100.0</b>

# Betriebsrechnung

	2020/2021	2019/2020
<b>Zufluss aus Beiträgen und Eintrittsleistungen</b>	<b>0.00</b>	<b>0.00</b>
<b>Reglementarische Leistungen</b>	<b>-85'911.90</b>	<b>-94'986.25</b>
a.o. Zuweisung an die Schindler Pensionskasse	0.00	0.00
Fürsorgeleistungen an Destinatäre	-85'911.90	-94'986.25
Zusatzkosten für vorz. Pensionierungen	0.00	0.00
<b>Abfluss für Leistungen und Vorbezüge</b>	<b>-85'911.90</b>	<b>-94'986.25</b>
<b>Bildung/Auflösung Rückstellungen</b>	<b>0.00</b>	<b>0.00</b>
Bildung/Auflösung Rückstellungen	0.00	0.00
<b>Netto-Ergebnis aus dem Versicherungsteil</b>	<b>-85'911.90</b>	<b>-94'986.25</b>
<b>Netto-Ergebnis aus Vermögensanlage</b>	<b>9'067'014.10</b>	<b>835'455.83</b>
Ertrag Liquidität	-14'937.19	-33'327.35
Ertrag Obligationen CHF	166'250.11	99'390.96
Ertrag Obligationen Fremdwährungen	15'657.76	12'149.83
Ertrag Immobilien	2'043'206.01	671'203.27
Gewinn Liegenschaftenverkauf	0.00	500'000.00
Ertrag Aktien Schweiz	1'862'197.03	250'270.44
Ertrag Aktien Ausland	3'184'083.38	-94'223.33
Ertrag Private Equity	1'708'932.91	-285'442.22
Ertrag Hedge Funds	143'065.34	5'757.60
Ertrag Commodities	114'011.10	52'838.05
Ertrag Insurance linked Securities	97'070.56	-9'533.41
Ertrag Alternative Obligationen	235'752.54	28'859.83
Aufwand Vermögensverwaltung	-488'275.45	-362'487.84
<b>Sonstiger Ertrag</b>	<b>0.00</b>	<b>0.00</b>
Übriger Ertrag	0.00	0.00
<b>Sonstiger Aufwand</b>	<b>-77'045.80</b>	<b>-318'794.99</b>
Steuern Liegenschaftenverkauf	0.00	-250'799.40
Planungskosten Feldbreite	-77'045.80	-67'995.59
<b>Verwaltungsaufwand</b>	<b>-85'127.81</b>	<b>-85'882.20</b>
Allgemeiner Verwaltungsaufwand	-69'996.41	-70'550.50
Experte für berufliche Vorsorge	0.00	0.00
Revisionsstelle	-8'831.40	-9'031.70
Aufsichtsbehörden	-6'300.00	-6'300.00
<b>Ertrags- / Aufwandüberschuss vor Bildung WSR</b>	<b>8'818'928.59</b>	<b>335'792.39</b>
Auflösung/Bildung Wertschwankungsreserven	0.00	0.00
<b>Ertrags- / Aufwandüberschuss</b>	<b>8'818'928.59</b>	<b>335'792.39</b>

# Anhang

## I Grundlagen und Organisation

Rechtsform	Wohlfahrtsfonds ohne reglementarische Leistungen
Stiftungszweck	Der ASF bezweckt die Unterstützung und Ergänzung der Schindler Pensionskasse (PK) sowie die Für- und Vorsorge der Destinatäre der angeschlossenen Firmen, der Rentner der Schindler Pensionskasse und der Angehörigen gegen die wirtschaftlichen Folgen von Alter, Tod, Invalidität. In Notlagen können zusätzlich Leistungen bei Arbeitslosigkeit oder bei Bedürftigkeit ausgerichtet werden.
Registrierung	nein
Urkunde	vom 29.11.1993
Richtlinien für die Umsetzung des Stiftungszwecks	vom 29.11.1993
Anlagereglement	vom 1. Oktober 2014
Stiftungsrat	Günter Schäuble, Präsident Luc Bonnard Adrian Boutellier
Verwaltung	Mario Passerini, Geschäftsführer Antonietta Despeaux, stv. Geschäftsführerin
Zeichnungsberechtigung	Kollektiv zu zweien
Revisionsstelle	PricewaterhouseCoopers AG, Zürich
Aufsichtsbehörde	Zentralschweizer BVG- und Stiftungsaufsicht (ZBSA), Luzern
Angeschlossene Firmen	<b>Firma</b> Schindler Aufzüge AG, Ebikon Schindler Management AG, Ebikon Schindler IT Services AG, Ebikon Schindler Digital Group AG, Ebikon Inventio AG, Hergiswil Schindler Supply Chain Europe AG, Hergiswil Schindler Pensionskasse, Ebikon Schindler Vorsorge AG, Ebikon Schindler Repro AG, Ebikon Schindler Berufsbildung, Ebikon Schindler Holding AG, Hergiswil Building Minds Technology AG

## II Destinatäre

<b>Aktive Versicherte der Schindler Pensionskasse</b> (ohne AS Aufzüge AG)	<b>31.12.2020</b>	<b>31.12.2019</b>
	3693	3803
<b>Rentenbezüger der Schindler Pensionskasse</b>	2510	2499

## III Art der Umsetzung des Zwecks

### Organisationsform

Wohlfahrtsfonds ohne reglementarische Leistungen

### Leistungsplan

Der ASF erbringt die Leistungen gemäss Stiftungszweck. Die Destinatäre haben keinen direkten Anspruch auf reglementarische Leistungen.

### Finanzierung

Gemäss Stiftungsurkunde kann das Vermögen durch freiwillige Beiträge der angeschlossenen Firmen, durch die Erträge des Stiftungsvermögens und durch allfällige Vergabungen, Geschenke und Legate geäuft werden.

## IV Bewertungs- und Rechnungslegungsgrundsätze, Stetigkeit

### Bewertungsgrundsätze

Die kotierten Wertschriften sind zum Marktwert per 30.6.2021 und die alternativen Anlagen mit den zuletzt gemeldeten Werten bewertet.

## V Versicherungstechnische Risiken / Risikodeckung / Deckungsgrad

### Versicherungstechnische Risiken

Aufgrund des Stiftungszweckes hat der ASF keine versicherungstechnischen Risiken.

### Deckungsgrad nach Art. 44 BVV2

Da der ASF keine versicherungstechnischen Verpflichtungen hat, erfolgt keine Berechnung des Deckungsgrades nach Art. 44 BVV2.



## **VI Erläuterung der Vermögensanlage und des Netto-Ergebnisses aus der Vermögensanlage**

### **Anlagereglement**

vom 1. Oktober 2014

### **Stiftungsrat**

Der Stiftungsrat legt die Anlagestrategie, Bandbreiten und die Richtlinien für die Investments der einzelnen Anlagesektoren fest.

### **Geschäftsführung**

Die Geschäftsführung ist mit der Bewirtschaftung des Anlagevermögens im Rahmen des Anlagereglements beauftragt.

### **Aktien/Obligationen**

Die Investitionen erfolgen mehrheitlich mittels Anlagefonds oder Anlagestiftungen.

### **Hedge Funds**

#### **Manager**

Open Funds  
Julius Baer & Co. Ltd.

#### **Bezeichnung**

Prestige Alternativ Fin. Fund  
Zertifikat AMC Kompass-Portfolio

### **Commodities**

Swiss Rock  
Credit Suisse

Swiss Rock Gold Fund  
Rohstoff-Fonds

### **Insurance linked Securities**

LGT  
Plenum

ILO Fund  
Plenum Ins. Capital Fund

### **Indirekte Immobilien**

Die Investitionen erfolgen mittels Immobilienfonds, Anlagestiftungen und Beteiligungsgesellschaften.

## Private Equity

	Start PE-Programm	Commitments in Mio		Investitionen in CHF 30.06.2021
		Total	offen	
Partners Group Direct Inv.	2006	EUR 1.0	EUR 0.0	5'303
Partners Group Direct Inv.	2012	EUR 2.0	EUR 0.2	2'416'637
Avadis LOPEO	2020	CHF 2.0	CHF 0.7	1'525'667
Princess PE Holding	kotiert	EUR 0.0	EUR 0.0	1'641'875
<b>Total Mio</b>				<b>5'589'482</b>

## Alternative Obligationen

	Start Programm	Commitments in Mio		Investitionen in CHF 30.06.2021
		Total	offen	
PG Europ. Mezzanine	2008	EUR 1.5	EUR 0.1	242'604
CS Nova Senior Loan	Fonds	CHF 0.0	CHF 0.0	912'543
CS long/short Bond Fund	Fonds	CHF 0.0	CHF 0.0	1'114'914
<b>Total Mio</b>				<b>2'270'061</b>

## Anlagestrategie / Allokation Gesamtvermögen

	Strategie ab 1.10.2018	Bandbreite minimal	Bandbreite maximal	Stand per 30.06.2021	Stand per 30.06.2020
Liquide Mittel / Diverses	2.0%	0.0%	15.0%	0.8%	3.6%
Obligationen CHF	15.0%	7.5%	22.5%	9.8%	11.1%
Obligationen FW	8.0%	2.0%	10.5%	2.6%	2.1%
Immobilien*	23.0%	15.5%	30.5%	32.9%	33.5%
Aktien Schweiz	14.0%	11.5%	16.5%	14.1%	13.1%
Aktien Ausland	18.0%	14.5%	20.5%	18.3%	17.1%
Private Equity	7.0%	4.0%	10.0%	9.0%	6.6%
Hedge Funds	3.0%	1.0%	5.0%	3.6%	3.9%
Commodities	3.0%	1.0%	5.0%	2.0%	2.2%
Insurance linked Sec.	3.0%	1.0%	5.0%	3.3%	2.8%
Alternative Obligationen	4.0%	0.0%	6.0%	3.6%	4.0%
<b>Total</b>	<b>100.0%</b>			<b>100.0%</b>	<b>100.0%</b>

\*= Das Baukonto (Miteigentum Feldbreite-Süd) wird nicht in das Wertschriftendepot bei der CS integriert. Da beim Wertschriftendepot aus taktischen Gründen die Immobilien an der oberen Bandbreite positioniert werden, werden - bezogen auf das Gesamtvermögen – bei dieser Anlagekategorie die Bandbreiten verletzt.

## Performance

Die Gesamtperformance per 30.6.2021 beträgt +16.97% (Vorjahr +1.08%) und ist durch den Global Custodian berechnet worden.

## Aufwand Vermögensverwaltung

		<b>30.06.2021</b>	<b>30.06.2020</b>
<b>Vermögensanlagen</b>		62'243'209	53'425'413
davon	kostentransparente Anlagen	59'335'179	51'017'127
	kostenintransparente Anlagen	2'908'030	2'408'286
	Kostentransparenzquote	95.3%	95.5%
<b>Vermögensverwaltungskosten</b>		<b>2020/2021</b>	<b>2019/2020</b>
Direkt verbuchte Vv-Kosten		58'480	70'332
Indirekte Vv-Kosten (gemäss TER)		429'795	292'155
Verbuchte Vermögensverwaltungskosten		488'275	362'487
in % der kostentransparenten Vermögensanlagen		0.82%	0.71%

Bei den in der Betriebsrechnung ausgewiesenen Kosten von CHF 488'275 handelt es sich um die direkten Kosten (Depotgebühren, Courtagen, Stempel etc.) sowie die integrierten zusätzlichen TER-Kosten (Total Expense Ratio) der eingesetzten Fonds. Die TER-Kosten wurden gemäss Vorgaben der Oberaufsichtskommission und aufgrund des Bestandes per 30.6.2021 berechnet. Damit handelt es sich bei diesen Kosten um eine grobe Annäherung.

Bei Folgenden bezüglich der Kosten intransparenten Investitionen können die Kosten nicht berechnet werden:

<b>Anlagegefäss</b>	<b>Anbieter</b>	<b>Nummer</b>	<b>per 30.6.2021</b>
Real One KmGK	Partners Int.	CH0503181262	1'272'800
Bonuszertifikat	CS	CH0493460791	602'230
Zertifikat AMC Kompass-Portfolio	Julius Baer & Co.	CH0515104815	1'033'000
<b>Total</b>			<b>2'908'030</b>

Im Rahmen der jährlichen Verabschiedung der Anlagestrategie wird auch die Weiterführung der kostenintransparenten Kollektivanlagen genehmigt.

## Wertschwankungsreserven

Nachdem der ASF keine zu bilanzierenden Verpflichtungen gegenüber den Destinatären hat, wird auf die Bildung einer Wertschwankungsreserve verzichtet.

## **Erweiterung der Anlagemöglichkeiten im Sinne von Art. 50.4 BVV2**

Mit einem Anteil von 21.7% des Gesamtvermögens übersteigen die Alternativen Anlagen die in Art. 55 BVV2 vorgesehene Begrenzung von 15%.

Die Alternativen Anlagen sind auf fünf Anlagekategorien verteilt und somit breit diversifiziert. Sie tragen dazu bei, das Rendite-/Risikoprofil der Gesamtanlagen zu verbessern.

Ebenfalls wird bei den Immobilien mit 32.9% und bei den Fremdwährungsanlagen mit 33.3% die Begrenzungen von jeweils 30% überschritten.

Auch mit den Erweiterungen der Anlagemöglichkeiten werden die Grundsätze von Art. 50 Abs. 1 bis 3 BVV2 eingehalten.

## **Depotstelle**

Als Global Custodian (Depotstelle) ist die Credit Suisse eingesetzt worden.

## **Controlling**

Das Controlling erfolgt durch den Stiftungsrat. Dieser erhält vierteljährlich von der Geschäftsführung ein ausführliches Reporting. Zuhanden des Stiftungsratspräsidenten erfolgt monatlich eine detaillierte Berichterstattung.

## **Derivative Finanzanlagen**

Der Einsatz von derivativen Finanzanlagen ist im Anlagereglement geregelt und entspricht den BVV2 Bestimmungen. Im Geschäftsjahr 2020/2021 sind keine derivativen Finanzanlagen getätigt worden.

## **Anlagen beim Arbeitgeber**

Bei den Arbeitgeberfirmen werden keine Anlagen (Aktien, Partizipationsscheine oder Obligationen) getätigt. Der ASF führt bei der Schindler Holding AG ein Konto, das dem internen Zahlungsverkehr dient. Per 30.6.2021 besteht ein Saldo zu Gunsten der Stiftung von CHF 41'779 (Haben-Zinssatz per 30.6.2021: 0.0% p.a.).

## **Pension Fund Governance**

Die Schindler Pensionskasse hat sich der ASIP-Charta unterstellt. Da der Präsident des Alfred Schindler-Fonds gleichzeitig auch Stiftungsrat bei der Schindler Pensionskasse ist und der Geschäftsführer bei beiden Stiftungen identisch ist, gelten die Regelungen bei der Schindler Pensionskasse auch für das ASF-Mandat.

Der Präsident des Stiftungsrates und die Geschäftsführung müssen jährlich schriftlich bestätigen, dass sie die Bestimmungen der ASIP-Charta sowie den Code of Conduct der Firma Schindler nicht verletzt haben.

## Retrozessionen

Der ASF erhielt Retrozessionen in der Höhe von CHF 686. Dieser Betrag wurde bei den Vermögensverwaltungskosten in Abzug gebracht.

## Wahrnehmung der Aktionärsstimmrechte

Mit Ausnahme von drei Direktinvestitionen (Berner Kantonalbank, SPS und Allreal) – bei welchen den Anträgen des Verwaltungsrates zugestimmt wurde - ist der ASF in den Bereichen Aktien und Immobilien via Fonds/Anlagestiftungen investiert. Die Aktionärsstimmrechte können bei den Fonds/Anlagestiftungen nicht wahrgenommen werden.

Da der ASF nicht dem Freizügigkeitsgesetz unterstellt ist, müssen Art. 22 und 23 der Verordnung gegen übermässige Vergütungen bei börsenkotierten Aktiengesellschaften (Vegüv) nicht umgesetzt werden.

## VII Erläuterung weiterer Positionen der Bilanz und Betriebsrechnung

### Verwaltungsaufwand

Der Verwaltungsaufwand setzt sich wie folgt zusammen:

	2020/2021	2019/2020
Geschäftsführung, Diverses	69'996	70'550
Revisionsstelle	8'831	9'032
Aufsichtsbehörde	6'300	6'300
<b>Total</b>	<b>85'127</b>	<b>85'882</b>

### Sonstiger Aufwand

Beim Betrag von CHF 77'046 (Vorjahr CHF 67'996) handelt es sich ausschliesslich um die Planungs- und Umsetzungskosten für das Projekt Feldbreite.

## VIII Auflagen der Aufsichtsbehörde

Die Jahresrechnungen bis Geschäftsjahr 2019/2020 wurden ohne Auflagen genehmigt.

## IX Weitere Informationen mit Bezug auf die finanzielle Lage

Für die Absicherung von Devisentermingeschäften werden die Wertschriften teilweise und bis maximal CHF 1.0 Mio bei der Credit Suisse verpfändet.

## X Ereignisse nach dem Bilanzstichtag

keine

# Bericht der Revisionsstelle

an den Stiftungsrat des Alfred Schindler-Fonds

Ebikon

## Bericht der Revisionsstelle zur Jahresrechnung

Als Revisionsstelle haben wir die beiliegende Jahresrechnung des Alfred Schindler-Fonds bestehend aus Bilanz, Betriebsrechnung und Anhang für das am 30. Juni 2021 abgeschlossene Geschäftsjahr geprüft.

### Verantwortung des Stiftungsrates

Der Stiftungsrat ist für die Aufstellung der Jahresrechnung in Übereinstimmung mit den gesetzlichen Vorschriften, der Stiftungsurkunde und den Reglementen verantwortlich. Diese Verantwortung beinhaltet die Ausgestaltung, Implementierung und Aufrechterhaltung einer internen Kontrolle mit Bezug auf die Aufstellung einer Jahresrechnung, die frei von wesentlichen falschen Angaben als Folge von Verstössen oder Irrtümern ist. Darüber hinaus ist der Stiftungsrat für die Auswahl und die Anwendung sachgemässer Rechnungslegungsmethoden sowie die Vornahme angemessener Schätzungen verantwortlich.

### Verantwortung der Revisionsstelle

Unsere Verantwortung ist es, aufgrund unserer Prüfung ein Prüfungsurteil über die Jahresrechnung abzugeben. Wir haben unsere Prüfung in Übereinstimmung mit dem schweizerischen Gesetz und den Schweizer Prüfungsstandards vorgenommen. Nach diesen Standards haben wir die Prüfung so zu planen und durchzuführen, dass wir hinreichende Sicherheit gewinnen, ob die Jahresrechnung frei von wesentlichen falschen Angaben ist.

Eine Prüfung beinhaltet die Durchführung von Prüfungshandlungen zur Erlangung von Prüfungsnachweisen für die in der Jahresrechnung enthaltenen Wertansätze und sonstigen Angaben. Die Auswahl der Prüfungshandlungen liegt im pflichtgemässen Ermessen des Prüfers. Dies schliesst eine Beurteilung der Risiken wesentlicher falscher Angaben in der Jahresrechnung als Folge von Verstössen oder Irrtümern ein. Bei der Beurteilung dieser Risiken berücksichtigt der Prüfer die interne Kontrolle, soweit diese für die Aufstellung der Jahresrechnung von Bedeutung ist, um die den Umständen entsprechenden Prüfungshandlungen festzulegen, nicht aber um ein Prüfungsurteil über die Wirksamkeit der internen Kontrolle abzugeben. Die Prüfung umfasst zudem die Beurteilung der Angemessenheit der angewandten Rechnungslegungsmethoden, der Plausibilität der vorgenommenen Schätzungen sowie eine Würdigung der Gesamtdarstellung der Jahresrechnung. Wir sind der Auffassung, dass die von uns erlangten Prüfungsnachweise eine ausreichende und angemessene Grundlage für unser Prüfungsurteil bilden.

### Prüfungsurteil

Nach unserer Beurteilung entspricht die Jahresrechnung für das am 30. Juni 2021 abgeschlossene Geschäftsjahr dem schweizerischen Gesetz, der Stiftungsurkunde und den Reglementen.

### Sonstiger Sachverhalt

Die Jahresrechnung der Alfred Schindler-Fonds für das am 30. Juni 2020 abgeschlossene Geschäftsjahr wurde von einer anderen Revisionsstelle geprüft, die am 18. September 2020 ein nicht modifiziertes Prüfungsurteil abgegeben hat. Hingegen hat diese Revisionsstelle in ihrem Bericht festgehalten, dass die reglementarischen Limiten für Anlagen in Immobilien im Berichtsjahr 2019/2020 überschritten wurden und auch am Bilanzstichtag per 30. Juni 2020 nicht eingehalten waren.

PricewaterhouseCoopers AG, Birchstrasse 160, Postfach, 8050 Zürich  
Telefon: +41 58 792 44 00, Telefax: +41 58 792 44 10, [www.pwc.ch](http://www.pwc.ch)

PricewaterhouseCoopers AG ist Mitglied eines globalen Netzwerks von rechtlich selbständigen und voneinander unabhängigen Gesellschaften.

## Berichterstattung aufgrund weiterer gesetzlicher und anderer Vorschriften

Wir bestätigen, dass wir die gesetzlichen Anforderungen an die Zulassung (Art. 52b BVG) und die Unabhängigkeit (Art. 34 BVV 2) erfüllen und keine mit unserer Unabhängigkeit nicht vereinbaren Sachverhalte vorliegen.

Ferner haben wir die weiteren in Art. 52c Abs. 1 BVG und Art. 35 BVV 2 vorgeschriebenen Prüfungen vorgenommen. Der Stiftungsrat ist für die Erfüllung der gesetzlichen Aufgaben und die Umsetzung der statutarischen und reglementarischen Bestimmungen zur Organisation, zur Geschäftsführung und zur Vermögensanlage verantwortlich.

Wir haben geprüft, ob

- die Organisation und die Geschäftsführung den gesetzlichen und reglementarischen Bestimmungen entsprechen und ob eine der Grösse und Komplexität angemessene interne Kontrolle existiert;
- die Vermögensanlage den gesetzlichen und reglementarischen Bestimmungen entspricht;
- die Vorkehrungen zur Sicherstellung der Loyalität in der Vermögensverwaltung getroffen wurden und die Einhaltung der Loyalitätspflichten sowie die Offenlegung der Interessenverbindungen durch das oberste Organ hinreichend kontrolliert wird;
- in den offen gelegten Rechtsgeschäften mit Nahestehenden die Interessen der Vorsorgeeinrichtung gewahrt sind.

Bei den Anlagen in Immobilien wurde die obere Bandbreite von 30.5% gemäss Anlagestrategie im Berichtsjahr überschritten und war auch am 30. Juni 2021 mit einem Wert von 32.9% nicht eingehalten. Wir verweisen dazu auf die Ausführungen im Anhang der Jahresrechnung 2020/2021 unter «Anlagestrategie / Allokation Gesamtvermögen» in Kapitel VI «Erläuterungen der Vermögensanlage und des Netto-Ergebnisses aus der Vermögensanlage».

Wir bestätigen, dass die diesbezüglichen anwendbaren gesetzlichen, statutarischen und reglementarischen Vorschriften mit Ausnahme der Auswirkungen des im vorstehenden Absatz dargelegten Sachverhalts zur Vermögensanlage eingehalten sind.

Wir empfehlen, die vorliegende Jahresrechnung zu genehmigen.

PricewaterhouseCoopers AG



Reto Tognina  
Revisionsexperte  
Leitender Revisor

S. Sousa Villar

Samuel Sousa Villar

Zürich, 10. September 2021

Beilage: Jahresrechnung (Bilanz, Betriebsrechnung und Anhang)